



# 八戸看護専門学校

学校案内

*HACHINOHE SCHOOL of NURSING*



地域が、医療が、待っている。

教育理念

本校は、「ホスピタリティ」の精神を理念とし、保健・医療・福祉を通して地域社会の人々の幸せに貢献することを使命としたSGグループの一員である公益財団法人シルバーリハビリテーション協会を設置主体とする看護専門学校です。その使命と精神を基盤に、豊かな人間性の涵養に努め、専門職として科学的根拠を基盤とした看護実践とおし、保健・医療・福祉の包括ケアに対応し、社会に貢献する人材を育成することを教育の理念としています。



## 地域医療を支える 看護師を育む5つの特徴

人口減少、高齢化が進む中で、誰もが住み慣れた場所で少しでも長く自立した生活を続けられるよう、地域を支える看護職を育てること、それがわたしたちの使命です。  
そして、医療、保健、福祉分野において地域社会に貢献する人材の裾野を広げていきます。

### 1 高い合格率を誇る充実の指導



国家試験に向けて、個々のレベルに応じたマンツーマンでの指導や、少人数での勉強会、不得意科目の克服に向けた講習などを開催し、全員が国家試験に万全の体制で臨めるよう指導します。柔軟かつ熱い支援体制で、国家試験全員合格を目指します。



### 2 実習をサポートする丁寧な指導体制

1年次（後期）から始まる臨地実習には、実習先の各病院に専属の担当教員が付き添います。病院と学生の橋渡し役として、実習現場での不安や疑問、トラブルなどをきめ細かにフォロー。その場ごとのケースに対応し、的確なアドバイスをを行います。



### 3 多彩な分野の経験で広い視野の養成

本校は、病院や健診、介護保険サービス等を運営するSGグループに所属しています。地域の幅広い関係施設との連携を生かし、医療分野だけでなく介護や保健分野の充実した実習を経験することで専門職として価値観を広げることができます。



### 4 優秀な医療人を輩出する就職率100%の実績



国家試験合格率だけでなく、就職率も全国平均を上回る実績を積み重ねています。実習による実践力を育てながら、試験対策や就職活動もしっかりバックアップ。毎年100%の就職率を達成し、優秀な人材を地域～全国に輩出しています。  
※就職先一覧はP12～13をご覧ください。



### 5 スムーズな学校生活のためのメンタルサポート

入学から卒業までには、学習や学校生活での不安、人間関係や環境の変化など、様々な悩みや不安があるもの。本校では「学生相談室」の相談員が、学生のみなさんが学業に専念できるようサポートします。学生一人ひとりが豊かで充実した学校生活を送り、看護師へと羽ばたけるよう、全力でバックアップします。





看護学科 2年  
石田 彩音

八戸市出身  
青森県立八戸東高等学校卒



看護学科 2年  
若林 陸斗

八戸市出身  
青森県立百石高等学校卒

## この学びの環境に感謝しながら 夢の実現に向けて努力していきたい

家族が入院した際、看護師の優しさと専門的な対応に感動した思い出があります。その時以来、私も誰かを支える存在になりたい、患者さんとそのご家族に信頼され、安心してもらえるような看護師になりたいという強い思いを抱くようになり、八戸看護専門学校に入学しました。

1年次は座学を中心に、看護の専門的な知識と基礎的な技術をじっくり学び、休み時間や放課後には仲間と共に何度も練習を重ね、先生方の丁寧で親身なご指導を受けながら、正確で根拠のある援助技

術を身につけていきました。

少人数ならではの学びやすい環境で、協力しながら困難を乗り越えてきたことは大きな財産です。

1年次の2月から始まった初めての病院実習では、患者さん一人ひとりに合わせた援助を考えることの難しさや責任の重さを感じながらも、援助技術だけでなく、相手に寄り添う姿勢やコミュニケーションの大切さを学びました。実際の患者さんに接し、「あなたの笑顔を見てると、さらに元気になった気がする」と声をかけ

ていただいた時には、看護の力を実感し、大きな励みになりました。

本校の実習先は病院だけでなく、介護保険施設や保健センター、保育園、訪問看護事業所など多岐にわたり、幅広い視野と知識を身につけることができます。

これからもこの学びの環境に感謝しながら、仲間と励まし合い、看護師になるという夢の実現に向けて努力を重ねていきたいです。

## 集中治療室で懸命に働く看護師さん その姿に感動して看護の道へ

中学3年生の時に集中治療室で懸命に働く男性看護師さんの姿を目にする機会がありました。その後、さまざまな進路を考えましたが、高校2年の終わり頃に看護師を目指す決心をしました。

高校時代は部活に打ち込んでいましたが、今は勉強が生活の中心です。課題やテスト勉強で、時間管理の大切さを痛感しています。日々の授業の難しさやテスト範囲の広さに圧倒されていますが、今はペースを少しずつ掴みはじめ、経験豊富な先生方の親身な指導と実践的な授業で

充実した毎日を送れています。また、放課後の個人的な技術練習でも指導していただけるので、技術面だけではなく心理面でのサポートが心強く、学びへの意識が高くなります。

実習先については、病院だけでなく介護保険施設や訪問看護事業所、保育園等幅広い分野に関わることができることも本校の特徴であり、大きな魅力だと感じています。医療職といっても様々な職場や職種がある中で、実習での現場経験は就職活動の際に役立つと感じています。

看護学生として、実習を通して実際の患者さんと接して気づいたのは、医療人としての責任の重さです。また、看護や治療以外のことでも、患者さんと話す事が心のケアに繋がるということも実感することができました。実際に患者さんに「ありがとう」と言っていたけは、看護師を目指して良かったと思いました。

学ぶことは沢山ありますが、知識と技術の習得はもちろん、患者さんの心に寄り添える看護師を目指したいです。

多様なプロフェッショナルが連携・活躍する先進医療の現場で看護の実践力を育む。

# 1 年次

## 基礎の徹底

基礎・専門分野の理論を中心に看護の基礎力を身につけます。



### 4月 入学式

看護学生としてのスタート。講義や演習から看護の基礎知識・技術を習得し、学校生活の中で看護師としての態度やコミュニケーション力を身につける。

### 4月 入学時研修

早く新しい仲間や学校生活に慣れるためにオリエンテーションやガイダンスなどを実施。さまざまなプログラムを通して仲間との交流を深める。

### 8月 夏休み

### 2月 基礎看護学実習Ⅰ

医療機関での見学実習を通して入院患者さんへの看護を学び、患者さんの日常生活の援助を実践することで、病気を持って生活する人の思いを知る。

# 2 年次

## 応用と発展

基礎的な知識と技術を応用・発展させ臨地実習で実践力を養います。



### 4月 入学式参列・講義開始

### 7月 基礎看護学実習Ⅱ

受け持ちの患者さんに直接援助を行い、看護の喜びを知ることと難しさにも向き合う。

### 8月 夏休み

### 11月 聖華式

これから歩む看護師への道に思いを馳せ、理想の看護師像を胸に、神聖な聖火を掲げ、誓いを新たにす厳粛な式典。

### 12月 専門分野臨地実習

基礎看護学実習Ⅱで学んだ基礎をもとに、専門分野ごとに看護の知識と技術を応用・発展させる実習。

# 3 年次

## 臨地実習

病院での臨地実習を主体として理想の看護師をめざします。



### 4月 専門分野臨地実習

学内で学んだ理論と技術を実際の現場で体験し、看護の実践に必要な知識・技術・態度を習得。患者さんの想いに触れ、グループでの協力の大切さを学び、励まし合いながら前進していく。

### 7月 海外研修

海外の医療先進国の病院や保健施設などの視察を通じて最先端の医療を体感。

### 8月 夏休み

### 2月 国家試験受験

3年間の学びの集大成

### 3月 卒業式

## CURRICULUM

次代の看護を学ぶ充実のカリキュラム

分野	内容	科目
基礎分野	科学的思考の基盤	●論理的思考 ●教育学・スタディスキル ●情報処理 ●医療情報学 ●人間工学
	人間と生活・社会の理解	●人間関係論 ●心理学 ●日本文化 ●社会・生活論 ●法と人権 ●スポーツと健康 ●経済学 ●外国語
専門基礎分野	人体の構造と機能	●解剖生理学 ●日常生活行動のしくみ ●代謝栄養学
	疾病の成り立ちと回復の促進	●病理学総論 ●臨床微生物学 ●病態論 ●臨床薬理学 ●治療法概説
	健康支援と社会保障制度	●現代医療論 ●看護関係法規 ●公衆衛生学 ●社会福祉学
専門分野	基礎看護学	●基礎看護学概論 ●共通基本技術 ●生活支援技術 ●回復促進支援技術 ●臨床判断基礎 ●看護倫理 ●看護研究
	地域・在宅看護論	●生活環境論 ●地域・在宅看護の対象 ●地域・在宅看護論概論 ●在宅療養者の生活支援技術 ●在宅療養者の健康状態に応じた看護 ●ケア・コーディネーター
	成人看護学	●成人看護学概論 ●成人看護援助論
	老年看護学	●老年看護学概論 ●高齢者の生活支援技術 ●高齢者の健康課題・障害と治療 ●老年看護の実践
	小児看護学	●小児看護学概論 ●小児の生活支援技術 ●小児の健康課題・障害と治療 ●小児看護の実践
	母性看護学	●母性看護学概論 ●女性の健康課題・障害と治療 ●周産期看護の実践
	精神看護学	●精神看護学概論 ●心の健康課題・障害と治療 ●精神看護の基本技術 ●精神看護の実践
	看護の統合と実践	●看護管理と医療安全 ●災害看護 ●国際看護 ●臨床判断実践
	基礎看護学実習	●日常生活の支援技術 ●看護過程
	地域・在宅看護論実習	●地域で暮らす人の健康を支える看護 ●在宅で療養する人を支える看護
成人・老年看護学実習	●急性期・周手術期にある人の看護 回復期・慢性期にある人の看護 ●リハビリテーションを必要とする人の看護 ●エンドオブライフケアを必要とする人の看護	
小児看護学実習	●子どもと家族の看護	
母性看護学実習	●マタニティーサイクルにおける母子の看護	
精神看護学実習	●精神に障害のある人の看護	
看護の統合と実践	●統合実習	

全カリキュラム合計 106単位 [ 3,075時間 ]

※2025年4月スタートのカリキュラム

本校カリキュラムの詳細は右記よりご確認いただけます。



地域と連携した多様な分野での経験で  
広い視野を養成します。

社会の変化に伴い、地域や暮らしを理解する能力が看護師に求められています。  
本校では、健康ニーズの多様化と看護活動の場が拡大していることに対応するため、  
医療、福祉、保健など幅広い地域の医療機関やSGグループとの連携により  
多様な分野の実習環境を整えています。  
地域に根ざした医療や福祉の現場を経験しながら、  
さまざまな世代の人との関わりを通じた広い視野と  
実践的な看護を学ぶことができます。



メディカルコート八戸西病院 [SG GROUP]  
基礎看護学実習/成人・老年看護学実習



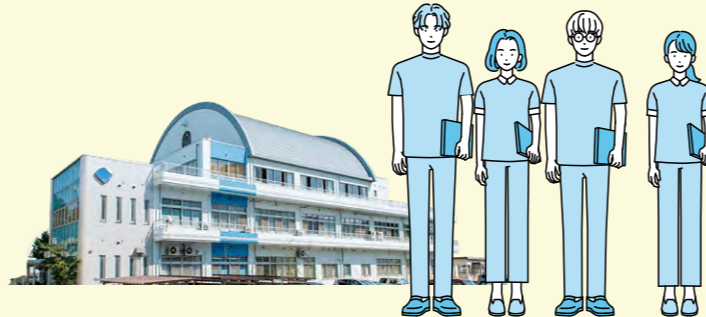
介護老人保健施設はくじゅ [SG GROUP]  
地域・在宅看護論実習



訪問看護ステーション  
ケアポート [SG GROUP]  
地域・在宅看護論実習

## 地域とつながる 未来とつながる 実習体制

地域医療連携やさまざまな協力体制をもとに、  
各実習内容に最適な実習施設を組み合わせることで  
将来の多様なキャリア設計の可能性を広げています。



八戸赤十字病院  
基礎看護学実習/母性看護学実習/成人・老年看護学実習  
小児看護学実習



八戸西健診プラザ [SG GROUP]  
地域・在宅看護論実習



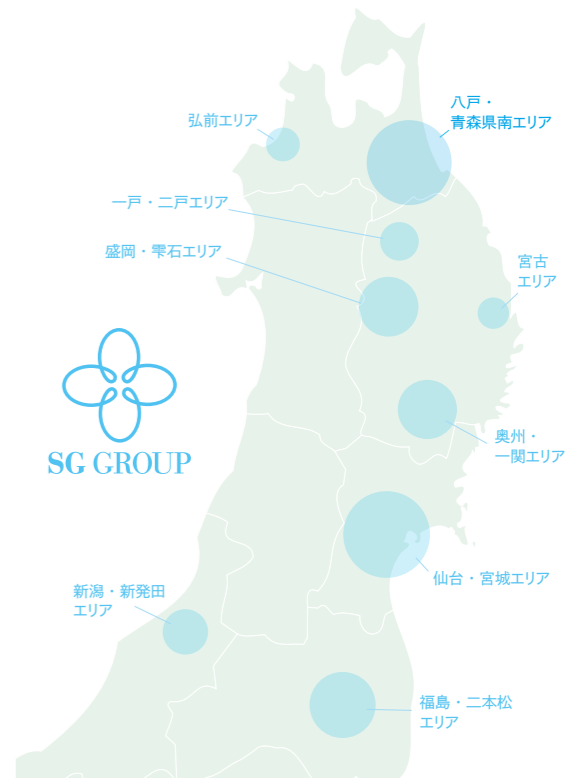
八戸市内保育園・認定こども園  
小児看護学実習(地域で生活する小児の看護)



はまなす医療療育センター  
小児看護学実習  
(地域で生活する小児の看護)

医療は地域とともに。  
わたしたちは  
地域の一員です。

本校を運営する公益財団法人シルバーリハビリテーション協会は、東北～新潟エリアで、医療・福祉・保健等の事業を展開する法人が加入するSGグループに所属しています。それぞれの地域の一員として、地域に根ざしたサービスの提供と地域の課題解決に貢献する取り組みを行っています。本校の卒業生も多数在籍しており、地域に開かれた場を目指し、医療実習生や子ども職場体験などの受け入れ、夏祭り等のイベント開催に積極的に取り組んでいます。





# Campus Life

キャンパスライフ

同じ目標に向かう大切な仲間と過ごすキャンパスライフ。  
3年間の学びと思い出を積み重ねる、学生ファーストの環境を整えています。



## おもな校内施設 FACILITY



**看護実習室**  
医療現場を忠実に再現した校内の実習室。現場と同じ環境でトレーニングでき、実践力が身に付きます。



**図書室**  
多彩な医療書が揃った図書室。文献の貸し出しのほか、自主学習の場としても活用されています。



**多目的ホール**  
入学式や聖華式などに使われるホール。校舎の最上階にあり、学内外のイベント等にも使用されています。



**情報科学室**  
医療のIT化に対応するため、いつでも利用可能なPC設備。基本的な操作から応用まで幅広く学びます。



**視聴覚室**  
図書室で貸し出しているDVD教材などの視聴、授業の復習や実習中の勉強などに活用されています。



看護師  
小西 優果

八戸赤十字病院  
2010年度卒業

何となく看護の道を選んだ高校時代、  
でも今は、この仕事が楽しくてたまらない。

「看護師さんなんて大嫌い」。  
病院嫌いだっただ私が幼少期に叫んだ言葉です。そんな私が今、看護師をしているのを、周囲の人たちは驚いています。  
看護師を目指したきっかけは高校の先生が勧めたから。進路に迷っていた私は、就職に困らないことや周囲の勧めもあって、看護師を目指し八戸看護専門学校に入学しました。同期達は看護師になりたいという想いが強く、私は入学当初からみんなについていくのに必死でした。実習が辛くて、看護師を

諦めようと思ったこともありましたが、こんな私が実習も国家試験も合格し看護師になれたのは、切磋琢磨し合った仲間や、どんな時でも手厚くサポートしてくださった先生方がいたからです。  
今は看護師という仕事が楽しくてたまりません。きっと学校で培ったたくさんの経験が自信につながっているのだと思います。  
私事ではありますが、現在妊娠中で、体調を考慮しながら働いています。母になるというライフステージが大きく変わ

る状況で、不安と期待が入り混じっていますが、実習で病院に来ている教員に励まされ、心強く感じています。卒業後でも、気さくに声を掛け、あたたかい言葉をくださる優しい教員が多いのも、八戸看護専門学校の特徴だと思います。  
出産後には職場復帰を考えています。家族のサポートをもらいながら、八戸看護専門学校での学びを生かし、これからも看護師を続けていきたいです。

在学中、苦楽をともにした仲間は

今でも集まって支え合う大切な存在です。

八戸看護専門学校を卒業し4年経ちました。現在、専門学校時代の実習先でもあるメディカルコート八戸西病院の5階病棟で勤務しています。実習生がくるたびに懐かしい気持ちになるのと同時に気が引き締まります。  
八戸看護専門学校では、1年次は座学で看護の知識を学び、演習で技術を学びます。2年生になると、臨床の場で患者さんと関わらせていただきながら看護を学んで

いきます。3年生になり全ての実習を終えると、国家試験対策が始まります。  
学生時代、私は勉強についていくのが大変で、このままで看護師になれるのかと不安と焦りでいっぱいでした。目の前の課題の多さに逃げ出したくなることも、伸び悩む点数に涙したこともありました。しかし、国家試験まで、先生方がひとりひとりのレベルに合わせて寄り添ってくださったおかげで、今こ

うして看護師として働くことができます。また、3年間苦楽を共にしたかけがえのない仲間が最後まで私を支えてくれました。ここで出会った仲間とは卒業した今でも仲が良く、休みを合わせて旅行に行ったり、みんなで集まって息抜きをしたりしています。  
八戸看護専門学校で過ごした日々を忘れずに、これからも患者さんの命と向き合い成長していきたいと思っています。



看護師  
杉江 香澄

メディカルコート八戸西病院  
2020年度卒業

おもな  
就職実績  
[過去5年間]  
※順不同

- 青森県 メディカルコート八戸西病院/八戸赤十字病院/八戸市立市民病院/青森労災病院/シルバークリニック  
国立病院機構八戸病院/岸原病院/松平病院/苫米地レディースクリニック/平和病院/南部病院/おしどりの里  
南部町医療センター/青森県立中央病院/あおもり共立病院/芙蓉会村上病院/青森敬仁会病院/十和田市立中央病院  
あいざわクリニック/十和田第一病院/三沢病院/むつ総合病院
- 岩手県 岩手県医療局/盛岡友愛病院/岩手県済生会岩泉病院
- 宮城県 仙台徳洲会病院/仙台オープン病院/仙台厚生病院/川崎こころ病院/大崎市市民病院  
総合南東北病院/宮城厚生協会
- 山形県 篠田総合病院

- 東京都 高島平中央総合病院/国立がん研センター中央病院/湘南美容クリニック  
聖マリアンナ医科大学多摩病院/谷津保健病院/東京健生病院  
東京大学医学部附属病院/東京都済生会病院/日野市立市民病院
- 神奈川県 横須賀共済病院/国立相模原病院/戸塚共立第一病院/ふれあい町田ホスピタル  
横浜市立市民病院/東海大学付属病院
- 埼玉県 彩の国東大宮メディカルセンター/戸田中央総合病院/三郷中央総合病院
- 千葉県 柏厚生総合病院/千葉県職員救急医療センター/千葉県立こども病院/成田赤十字病院
- 茨城県 茨城県立こども病院

おもな  
進学実績  
※順不同

- ・八戸学院大学
- ・新潟大学
- ・秋田県立衛生看護学院

## 3年間にかかる費用の目安を紹介します

	入学時	1年次	2年次	3年次	備考
入学金	200,000円				入学手続き時納入
施設整備費		200,000円	200,000円	200,000円	毎年3月末納入
授業料		540,000円	540,000円	540,000円	前期・後期分割納入可能
実習実験費		60,000円	60,000円	60,000円	前期・後期分割納入可能
教科書代		160,000円	40,000円	10,000円	
実習制服等		*2) 47,000円	5,000円		
各種抗体検査費用	*1) 30,000円				
看護学生用総合補償制度(Will)		4,500円	4,500円	4,500円	
概算		1,011,500円	849,500円	814,500円	

\*1) 実習施設にて学生がB型肝炎等に感染しないため、抗体検査は必須となります。検査項目は入学手続き時に本校より送付致します。  
検査費用等詳細は、検査する病院等へお問い合わせ下さい。抗体検査後、ワクチン接種が必要な場合は別途費用が必要ですので接種する病院へお問い合わせ下さい。  
\*2) ナースシューズ(2足)・ユニフォーム(3セット)・実習用白衣・聴診器・消毒剤携帯用ポシェット

## その他

海外研修費用	320,000円	22回積立または一括払い
--------	----------	--------------

## 奨学金

### ■SG奨学金

本校の系列病院独自の奨学金で月額50,000円～120,000円で選択可能。SG GROUP内施設(メディカルコート八戸西病院、川崎こころ病院等)で貸与額に応じた期間勤務すると返還免除となります。

〈例〉 貸与月額5万円 3年間総額180万円の場合、  
総額免除勤務期間 3年間  
貸与月額10万円 3年間総額360万円の場合、  
総額免除勤務期間 6年間  
貸与月額12万円 3年間総額432万円の場合、  
総額免除勤務期間 7年2ヶ月



### ■日本学生支援機構

第一種：自宅 20,000円～40,000円、または53,000円/月  
自宅外 20,000円～50,000円、または60,000円/月  
第二種：20,000円～120,000円/月  
※高校在学時に申し込む予約採用制度をお奨めいたします。  
ご希望の方は、在学している高等学校の先生へお問い合わせ・お申込みください。



### ■各都道府県等看護師等 修学資金

県内・市内の指定された病院に就職することを前提として利用できます。  
貸付金ですが、一定期間指定病院等へ勤務する等の条件を満たせば返還が免除されます。  
〈例〉青森県：貸与月額36,000円 総額免除勤務期間3年間  
※本校入学後に募集・手続きとなります。

※上記価格等の掲載内容は変更になる場合があります。

## FAQ

よくあるお問い合わせ内容を紹介します。

### Q1 学生寮や提携(借上げ)アパートはありますか？

学生寮(女子専用)が1箇所、その他、借り上げアパートがあります(すべて自炊です)。いずれも本校まで自転車で10分程度の範囲で、スーパー、コンビニ、金融機関等もあります。詳しくは右記QRより本校HPでご覧いただけます。



↑詳細はこちら

### Q2 無料のスクールバスはありますか？

JR 八戸線本八戸駅～本校間でスクールバスを運行しています。本校学生の利用率も高く、無料ですのでお気軽にご利用いただけます。



↑詳細はこちら

### Q3 卒業するとどんな資格が取得できますか？

看護師国家試験受験資格、准看護師試験受験資格、保健師・助産師学校受験資格が取得できます。その他、大学への編入の道もあります。



↑詳細はこちら

### Q4 学内イベント(行事)はどんなものがありますか？

新入生歓迎会やスポーツ大会、2年次の聖華式、3年次には海外研修があります。3年次に約1週間の日程で海外の病院や保健施設などの視察を通じて最先端の医療を体感できます。



↑詳細はこちら

### Q5 奨学金制度はありますか？

本校系列のSGグループによるSG奨学金、日本学生支援機構、各都道府県等看護師等の修学資金があります。詳しくは本校HP(SG奨学金は別QR)でご覧いただけます。

詳細はこちら→



SG奨学金  
詳細はこちら→



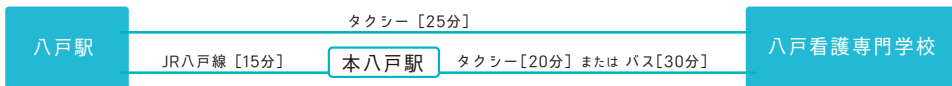
### Q6 校納金(学費)などの費用はどのくらいですか？

入学金/20万円(入学手続き時)  
施設整備費/20万円(3月末納入)  
授業料/54万円(前期・後期分割納入)  
実習実験費/6万円(前期・後期分割納入)となります。  
詳しくは右記QRより本校HPでご覧いただけます。

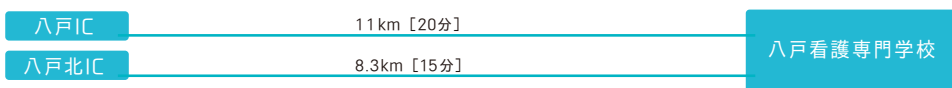


↑詳細はこちら

🚆 電車でお越しの場合



🚗 お車でお越しの場合



公益財団法人 シルバーリハビリテーション協会

